

《2006 年全砂中小学男子组象棋选拔赛》对局选评

(11 月 19 日第 7 轮弈于诗巫佰乐门大酒店)
美里 A 江枫烨(先负)美里 C 沈衍弘

半途列炮

小马评注

1. 炮二平五 马 8 进 7 2. 车一进一 卒 7 进 1 3. 车一平六 炮 2 平 5
至此形成半途列炮阵势。

4. 车六进七 马 2 进 3
至此双方各走了 4 步棋，黑共出动了 4 个子，而先行的红方才动 2 子、单红车就连续移动了 3 次，太频密，有违平衡布局的旨意。

5. 马八进九 车 1 平 2 6. 炮八平七 象 3 进 1
数日后复盘时，衍弘对笔者说，不知当时为什么会走象 3 进 1，但从以后的局势看，它避开了红七路炮的伏击，不失为稳健之着。

7. 马二进三 马 7 进 6 8. 车九进一 车 9 平 8 9. 车九平四 车 2 进 4
10. 车六平四 炮 8 进 2 11. 兵三进一 象 7 进 9 12. 兵三进一 象 9 进 7
13. 后车进三 士 4 进 5
从第 9 至第 12 着，红双车围剿黑 6 路马，黑步步为营，从容化解。红围剿无功后进车巡河，改攻为守。

14. 后车平二 ……………
随手棋。应走前车退二，黑若续走炮 5 平 6，红则炮七退一，仍然潜伏着极大的反攻力量。

14. …………… 象 7 退 9 15. 车二平四 ……………
又是随手棋，以致从此陷入被动状态。

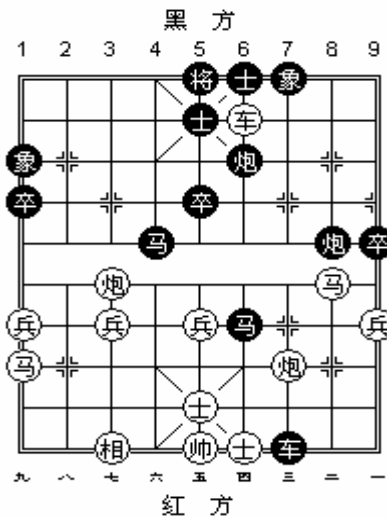
15. …………… 炮 5 平 6 16. 后车平三 车 8 平 7
兑车好棋。不但化解红方压力于无形，而且开始反击。

17. 车三进五 象 9 退 7 18. 炮七进四 卒 9 进 1 19. 炮五平七 马 6 进 4
20. 前炮退二 ……………
无谓之着。应走车四平三，准备回访救驾，才是正经。

20. …………… 车 2 平 7 21. 马三进二 车 7 进 5

转攻红防守薄弱的右翼，佳着。红跳马弃相，无奈。若联相交炮保，黑则马4进6，士六进五，马6进7，帅五平六，车7平4，后炮平六，炮6平4，帅六进一，车4进3，帅六进一，炮8平4，重炮杀。

22. 士六进五 马3进4 23. 后炮平三 前马进6 (图)



24. 炮七平三 马6进7 25. 前炮退三 车7退1

这几着弈来针锋相对，十分精彩。红退炮去马，是不得已着法。若帅五平六，炮6平4，士五进六，马4进5，士六退五，炮8平4，重炮杀。

26. 车四平三 象7进5 27. 炮三进五 炮6进6 28. 车三平四 车7退6
29. 车四退七 车7进3

红闷宫作杀，给黑叫将兑子解围，红再作孤注一掷搏杀，又给黑方巧妙化解，红只好通过兑子回防。由于红二路马位置尴尬，逃生无门，终于败下阵来。

30. 马二退一 车7进2 31. 车四平二 炮8平7 32. 车二平三? 炮7进4
黑认负。

江枫焯，学弈5年，有天分。9岁起连续4年勇夺小学组冠军；全砂两次冠军(2004、2006年)，一次亚军(2005年)；全国一次冠军(2006年)、一次亚军(2005年)，是美里的新希望。他可谓象棋世家，乃兄江枫焯(2006年全砂中学生第6名)、弟江树炎(2005年全砂冠军、2005年全国第8、2006年全砂殿军)也是美里的中、小学代表。他们的幺弟才进幼稚园，也开始对象棋发生兴趣。

沈衍弘，平时棋艺一般，今年代表美里参加全砂赛，一鸣惊人，表现一轮比一轮好，最后一轮勇克大热门江枫焯夺得季军，全场侧目。

江、沈两人，2007年都将升上中学就读，祝愿他俩棋艺也随着更上一层楼。

(11月19日第6轮弈于诗巫佰乐门大酒店)
 美里 A 江树炎 (先胜) 南兰 B 梁俊杨

顺炮横车对直车

小马评注

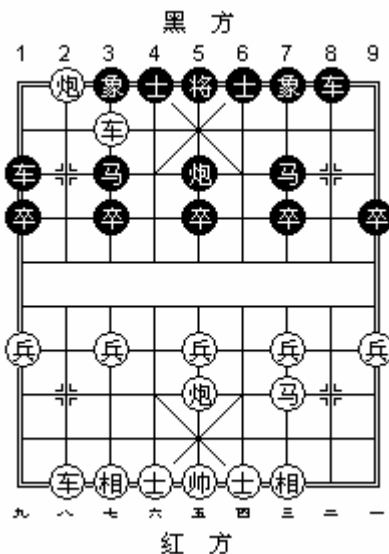
1. 炮二平五 炮8平5 2. 马二进三 马8进7 3. 车一进一 车9平8
 4. 车一平六 士4进5

双方互斗顺炮横直车，黑此着士4进5，犹如开门揖盗，很是不对。应走士6进5，避开敌车锋头。

5. 车六进七 马2进3

黑方士4进5已“行差”，此着马2进3又“踏错”，以致全盘受困。应改走马2进1，局面虽依然受困，但不致立遭围攻。

6. 车六平七 炮2进7 7. 车九平八 车1进2 8. 炮八进七 士5退4 (图)



9. 车八进六

不如炮八平六轰士来得利落，快速结束战斗。当红轰士后，黑有两种应着，都无法化解红攻势。举例如下：

(甲) 将5平4，车七进一，将4进1，车七退一，将4进1，车八进四。

(乙) 士6进5，炮六退五，卒1进1，车八进九，马3退1，车八退一，车1平4，炮六平三，士5进6，车七进一，车4退2，车七退三，卒7进1，炮三进

三，炮5平7，车七平五，象7进5，车八平三，炮7进4，车五进一，将5平6，车五平四杀。

9. …………… 车8进6 10. 炮五平六 卒5进1 11. 士四进五 ……………
改走士六进五较好。

11. …………… 车8平7 12. 炮六进五 车1退1 13. 车七平九 ……………
该走车七进一去象较为凶悍，黑 马3退2，车八进三，士6进5，炮六平三，车7平6，车七退三 得势又得子。

13. …………… 马3退1 14. 车八进二 马7进5 15. 车八平九 马5进7
16. 炮六退三 马7进8

太急躁，应车7进1去马，向红方中路及右翼展开反击。黑车去马后，红若续走炮六平七，炮5进4，士五进四，车7进2，帅五进一，车7退1，帅五退一，象7进5，车九平六，象5进3，车六进一，将5进1，车六平五，将5平4，车五退四，炮5退1还可一博。

17. 车九平四 士6进5 18. 炮六平七 炮5平3 19. 炮七进三 车7进1
20. 炮七平三 车7平2 21. 炮八平九 车2退5 22. 炮三进一 车2平5
23. 炮三平二 卒7进1
进7卒阻马回头路，应卒5进1兑中兵。

24. 车四退五 马8进7 25. 车四退二 马7退8 26. 炮二进一 象7进9
27. 炮二退五 卒3进1
宜卒7进1欺炮。

28. 炮九平八 卒7进1 29. 炮二进五 卒5进1 30. 车四平二 卒7进1
31. 兵五进一 车5进3 32. 炮八退六 车5平8 33. 炮二退六 车8进1
34. 车二进二 卒7平8 35. 炮八平二 黑认输，红胜。

附言：江树炎是去年的全砂小学组冠军，今年只获得殿军，棋艺似乎退步了！他2007年才就读6年级，还有一次在小学组争冠的机会，加油了！

(11月19日第6轮弈于诗巫佰乐门大酒店)
泗里街 刘政辉(先负) 美里 B 邓宇强

中炮过河车对屏风马平炮兑车

小马评注

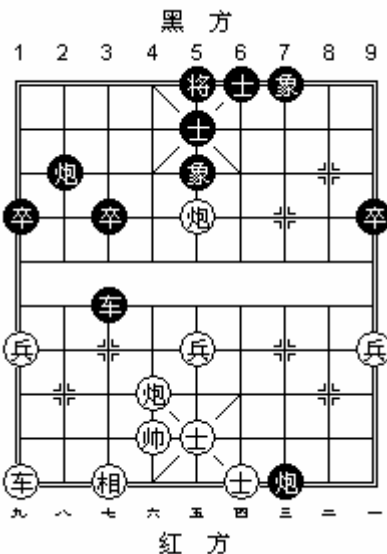
1. 炮二平五 马8进7 2. 马二进三 车9平8 3. 车一平二 马2进3
4. 车二进六 炮8平9 5. 车二平三 炮9退1

布局至此，形成中炮过河车对屏风马平炮兑车阵式。黑平炮兑车正常着法，红宜兑车，现平车去卒欺马欠妥，因黑退炮、平炮驱车后对红三路底相有威胁。

6. 车三退二 车8进8 7. 士六进五 ……………
宜士四进五。

7. …………… 炮9平7 8. 车三平六 炮7进5 9. 帅五平六 炮7进3
10. 帅六进一 象3进5 11. 马八进七 士4进5 12. 兵七进一 车1平4
邀兑车佳着，削弱红方防卫力量。

13. 马三进四 车4进5 14. 马七进六 车8退3 15. 马六进五 马3进5
16. 马四进五 马7进5 17. 炮五进四 车8平4 18. 炮八平六 车4平3 (图)



19. 车九平八 ……………
弈至如图形势，红急于平车看炮，是漏着，大意失荆州，殊为可惜。改走炮六平三，黑一时难以入局。

19. …………… 车3进3

黑胜。

对弈至此，红方城门告急，主帅已不安于位，而主力红车仍未出动，八路炮也仅在黑车叫将时走了一步炮八平六。这完全是布局失衡造成的恶果。红自第 5 着车二平三后即落后手，一直挨攻至结局。真所谓“一着错，满盘皆落索”。另外，从本局亦可看出，布局讲求平衡发展的重要性。

(11月19日第6轮弈于诗巫佰乐门大酒店)
 美里 B 姚子雄 (先胜) 美里 C 许焯阳

顺炮直车对横车

小马评注

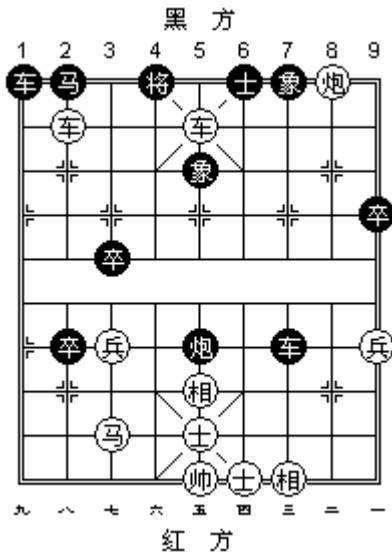
1. 炮二平五 炮8平5 2. 马二进三 马8进7 3. 车一平二 车9进1
 至此形成顺炮直车对横车阵式。

4. 车二进六 车9平4 5. 士六进五 ……………
 宜士四进五，避开敌车锋芒。

5. …………… 车4进7 6. 马八进九 卒1进1 7. 炮八平六 车4平2
 8. 车二平三 卒3进1 9. 炮六进五 炮2进5 10. 士五进六 炮2平5
 11. 相七进五 车2平7 12. 炮六平三 车7退1 13. 车三平五 车7退1
 14. 炮三平二 士4进5 15. 士六退五 ……………
 宜走车九平八抢先。

15. …………… 卒1进1 16. 车九平八 卒1进1 17. 马九退七 炮5进4
 致败之着，应车7平8赶炮。

18. 车八进八 卒1平2 19. 炮二进二 将5平4 20. 车五进二 象3进5 (图)



21. 车五退一 ……………
 退车去象缓着，应车五平四，象5进7，车四进一，炮5退6，车四平五杀。

21. …………… 车7平8 22. 车五平六 将4平5 23. 炮二平四 卒2平3

24. 炮四平八 车 1 平 2 25. 车八进一 将 5 进 1 26. 车八平三 ……………
多此一举。应车八退一，将 5 退 1，车六进一绝杀。

26. …………… 前卒进 1 27. 车三退一 将 5 退 1 28. 车六进一 炮 5 进 2
29. 车三进一

红胜。

(11月19日第7轮弈于诗巫佰乐门大酒店)
美里 C 李宇林 (先负) 美里 B 邓锦聪

顺炮直车对横车

小马评注

1. 炮八平五 炮2平5 2. 马八进七 马2进3 3. 车九平八 车1进1
4. 马二进一 ……………

跳边马是旧式走法，现代多跳正马，变化复杂。

4. …………… 马8进7 5. 炮二平三 车9平8 6. 车一平二 炮8进4
7. 兵三进一 炮8平7

平炮兑车，正着。否则红将兵三进一，有后患。

8. 炮三平四 车8进9 9. 马一退二 车1平6 10. 士六进五 车6进3
11. 相三进一 车6平8 12. 马二进三 卒7进1 13. 车八进六 卒7进1
14. 车八平七 马7退5 15. 相一进三 ……………

过河卒是隐患，先消灭之是稳健着法。若急走炮四进五，虽能得子，但黑有攻势，红得不偿失。试举一例：炮四进五，炮7平8，炮四平七，马5进3，车七进一，卒7进1，炮五进四，士6进5，马三退一，炮8平5，马七进五，车8平5，车七退一，车5进2，车七平九，将5平6。对弈至此，黑的攻势依然存在。红虽多一马，但此马偏于一隅，随时给捉死。

15. …………… 车8平7(图)

16. 相三退一 ……………

错失良机，消灭黑7路卒后，车炮难入局，可径走炮四进五欺马，可确保多子优势。即：炮四进五，车7进1，炮四平七，马5进3，车七进一，炮7平8，士五进四，炮5平7，车七退三，车7进1，车七平二。

16. …………… 炮5平7

佳着。不但解右翼之围，且准备展开反攻。

17. 帅五平六 车 7 平 4 18. 帅六平五 车 4 平 7 19. 帅五平六 前炮平 8

20. 马三进四 炮 8 进 3 21. 帅六进一 炮 8 退 1 22. 士五进六 ……………

如误走帅六退一，黑则车 7 平 3，红要丢车。但士五进六也不妥，宜改走士五退六，黑就没有炮 7 平 4 叫将的棋。

22. …………… 炮 7 平 4 23. 帅六平五 车 7 进 4 24. 帅五退一 炮 8 进 1

25. 士四进五 炮 4 平 7 26. 帅五平六 ……………

应马四进五，以攻为守。

26. …………… 车 7 进 1 27. 帅六进一 车 7 平 3 28. 马四退三 炮 7 平 4

29. 车七平六 马 5 进 4 30. 兵七进一 马 4 进 2（黑胜）

邓锦聪，今年 12 岁，棋艺近几个月来大有进步。2006 年美里中小学生赛只获得第 7 名，11 月赢得全砂小学组亚军，12 月夺得全国小学组亚军，成为美里棋坛一颗小新星。明年他将升上中学，那是他人生另一阶段的开始，也是他棋艺的新考验，祝他攀升更高的阶梯。

李宇林，今年美里中小学生赛亚军，全砂赛第 12 名。